



建设高端智库 服务国家发展

# 复旦发展研究院

FUDAN DEVELOPMENT INSTITUTE

概要 01

研究机构 07

国际合作 15

成果产品 20

成果转化平台 23

纳贤·征文 26

<http://fddi.fudan.edu.cn>



# 使命

建设高端智库 服务国家发展

## 职能

- 高校智库聚合：汇聚各类智库，凝聚中国智慧
- 研究成果转化：办好高端论坛，构筑发声平台
- 深化对外交流：请进走出并举，参与公共外交
- 培育智库人才：营造良好环境，形成人才梯队
- 战略媒体推广：携手权威媒体，树立品牌形象

## 定位

- 根植复旦：建设服务复旦智库，实现咨政启民，凝聚“复旦学养”
- 立足上海：助力上海高校智库，打造智库集群，亮出“上海声音”
- 聚力中国：推动中国智库聚合，形成智库合力，讲好“中国故事”
- 放眼亚洲：促进亚太多元交流，寻求广泛共识，凝聚“亚洲智慧”
- 领军全球：共建海外研究中心，领跑中国研究，张扬“中国道路”



# 复旦发展研究院概要

## 建设高端智库，服务国家发展

1993.02

成立

复旦发展研究院成立于1993年，是国内高校智库建设的先行者、中国特色新型智库的探路者、高校服务党和国家初心的坚守者。研究院创设之初，王沪宁教授、杨福家院士等一批复旦学者就为研究院塑造了敢闯敢试、敢为人先、为党咨政、为国建言、面向世界、海纳百川的价值追求和精神品格。

1993-1996

发布《中国发展报告》

目前，研究院已经成为聚焦于中国发展问题的专业性一流智库，也是统筹全校智库建设的管理与服务机构。研究院是光明日报评选的“中国十大影响力智库”，也是首批上海市重点智库。2023年成为“上海市人民政府决策咨询研究基地”。研究院承担“教育部高校哲学社会科学学术服务中心”工作，为教育部“高校哲学社会科学自主知识体系建设战略咨询委员会”提供学术服务。研究院是“中国大学智库论坛”和“上海论坛”的秘书处单位。由于智库建设成效显著、决策咨询成果突出，所在基层党组织获得“上海市先进基层党组织”光荣称号。

2011.10

恢复运营

聚焦国家发展，开展深度研究。研究院着力于“国家发展动力”理论创新，聚焦发展、治理和安全，围绕国家治理、社会治理、生态治理、网络治理、科技创新等领域，通过“观点快报”“智库报告”“智库丛书”等成果载体，“复旦智库报告”“中国观”“国际智库动态”等研究品牌，上海论坛、中国大学智库论坛等成果转化平台，形成面向世界和国家需求的学术研究和决策咨询成果。

2017.11

获评“中国十大智库”

构建国际网络，打造话语平台。研究院首创、首倡海外中国研究中心、国际智库中心、“金砖国家大学联盟”、“复旦-拉美大学联盟”、“国际智库访问学者”等多种国际交流模式与机制，积极构建国际智库网络，在海外讲好中国故事，回应世界对中国的关切。以“走出去”“请进来”的开放姿态，务实推动自身成为“国际名片”、“智慧载体”和“思想会客厅”。

2020.05

首批上海市重点智库

建设智库矩阵，融聚复旦智慧。研究院拥有近30个研究机构和实验室，涵盖文理医工多学科，形成智库运营团队、智库研究员、博士后、访问学者、学生助理等多支队伍，以“开放办智库”的坚守汇聚各院系、机构和智库力量，全面贯彻学校提出的各项战略任务。

2023.06

上海市人民政府决策咨询  
复旦大学研究基地

深化政企合作，服务国家需求。研究院与中共中央办公厅、中共中央政研室、中共中央对外联络部、教育部等中央部委，中共上海市委办公厅、上海市发展和改革委员会、上海市哲学社会科学规划办公室、长三角一体化示范区执委会等地方党委政府部门建立战略合作和密切联系，深入服务国家和地方发展，同时与金光集团、中宏保险、丰实集团、韩国高等教育财团、韩国崔钟贤学术院等国内外企业开展深度合作。

2023.12

高校哲学社会科学学术  
服务中心

面向新时代新征程，复旦发展研究院将牢记“为了中国发展”的初心使命，无愧今天的使命担当，不负明天的伟大梦想，全面贯彻习近平新时代中国特色社会主义思想，用马克思主义的立场、观点、方法观察时代、把握时代、引领时代，不断深化对共产党执政规律、社会主义建设规律、人类社会发展规律的认识，在建设中国特色新型智库的道路上，为实现第二个百年奋斗目标、实现中华民族伟大复兴的中国梦而不懈奋斗。

下属机构





## 历任院领导

### 院 长



**杨福家** 院长  
复旦大学荣休校长  
中国科学院院士



**杨玉良** 院长  
复旦大学前校长  
中国科学院院士



**许宁生** 院长  
复旦大学前校长  
中国科学院院士

## 现任院领导

### 院 长



**徐匡迪** 名誉院长  
中国工程院院士



**金 力** 院长  
复旦大学校长  
中国科学院院士

### 常务副院长

**彭希哲** 社会学  
复旦大学老龄研究院院长  
复旦大学人口与发展政策研究中心主任

### 执行副院长

**张 怡** 政治学

### 副院长

**吴心伯** 国际关系学  
复旦大学国际问题研究院院长

**张 军** 经济学  
复旦大学经济学院院长

**张涛甫** 新闻学  
复旦大学国际传播与全球领导力学院  
执行院长

**黄 昊** 政治学

## 国际顾问 ( 部分 )



**Park In-kook**  
韩国前外交部副部长  
前韩国高等教育财团事务总长



**Robert Zoellick**  
第十一任世界银行集团总裁



**Robert J. Shiller**  
2013 年诺贝尔经济学奖得主



**Dagfinn Høybråten**  
北欧部长理事会前秘书长



**Enrico Letta**  
意大利前总理



**Abdullah Gül**  
土耳其第 11 届总统



**György H Matolcsy**  
匈牙利央行前行长  
前经济部部长



**Arkebe Oqubay Metiku**  
埃塞俄比亚总理特别顾问  
前经济部部长



**Christopher Pissarides**  
2010 年诺贝尔经济学奖得主



**Temir Sariiev**  
吉尔吉斯斯坦前总理



**Shamshad Akhtar**  
联合国前副秘书长



**Paulo Portas**  
葡萄牙前副总理



**Michael Spence**  
伦敦大学学院校长



**中尾武彦**  
亚洲开发银行前行长  
日本瑞穗研究所主席



**Oliver Hart**  
2016 年诺贝尔经济学奖得主



**鸠山由纪夫**  
日本前首相

## 院 董 ( 部分 )



**王生洪**  
复旦大学荣休校长



**朱 民**  
国际货币基金组织 ( IMF ) 前副总裁



**龙永图**  
外经贸部前副部长  
博鳌亚洲论坛咨询委员会委员





# 研究机构

复旦发展研究院孵化培植横跨各专业方向的研究机构，目前涵盖以下 28 所。

## 下属机构

### 全球治理

#### • 金砖国家研究中心（教育部）

金砖国家研究中心成立于 2012 年 3 月，为中国推进金砖国家合作参与全球治理提供战略咨询，是探讨金砖国家在重大国际问题和全球热点问题上的合作、对金砖国家参与全球治理展开综合性研究的机构。国内最早，最活跃，最专注金砖研究，且最积极推进金砖务实合作的平台之一。

#### • 金砖国家大学联盟

金砖国家大学联盟是金砖国家大学间进行双边和多边往来的平台，是推进金砖国家教育合作和人文交流的重要机制，是服务金砖国家政策研究的国际智库。从 2019 年 1 月起，复旦大学作为金砖国家大学联盟秘书处，具体工作由发展研究院金砖国家研究中心承担，进一步推动金砖国家大学联盟的工作。

#### • 金砖国家信息共享与交流平台

该平台是根据 2013 年 3 月金砖国家领导人德班峰会的相关决议而建设的国际性、公益性、和权威性的金砖国家信息发布和交流平台，以推动金砖国家经济、贸易联系与合作。平台正式域名为：[www.brics-info.org](http://www.brics-info.org)。该平台已经成了由 2015 年巴西金砖领导人峰会声明正式认可的综合性金砖国家信息发布平台。最高月点击量已经达到 20 万 / 月，是目前我国研究金砖国合作最大最权威的大型数据库。



#### • 金砖暑期班

该项目自 2014 年开始，每年于 7 月-8 月进行，招收来自金砖国家在校硕博学生和青年学者来上海学习生活一个月，围绕“金砖合作与全球治理”和“中国政治与外交”这两大主题，邀请国内外知名金砖研究学者授课，并配有金砖主题的相关活动，是金砖国家教育领域开展时间最长，最有实质性进展的项目，是金砖青年交流的优质平台，夯实金砖合作的民众基础，助力金砖合作。

#### • 全球南方田野调查实验室（上海市委宣传部）

复旦大学全球南方田野调查实验室于 2026 年 5 月正式成立，依托复旦大学实体化建设运行，是聚焦全球南方国家与地区、深耕区域国别研究的专业化学术研究平台。实验室以长期、在地、沉浸式田野调查为核心特色，坚守基础性、学术性、长期性研究导向，着力强化一线实地研究能力，重点推进海外田野工作站布局、常态化在地调研、一手资料系统归集及特色数据库建设。实验室立足区域国别学一级学科建设要求，秉持多学科交叉融合理念，致力于培养具备跨学科视野、对象国本土语言能力、深度田野调查素养的复合型高层次专业人才，构建“全球视野、中国视域、对方视角”三位一体人才培养模式。

## 科技创新

### • 全球人工智能创新治理中心

全球人工智能创新治理中心于 2025 年世界人工智能大会开幕式上正式启动。该中心依托复旦大学在人工智能全球治理、跨学科研究与国际合作网络等方面的优势，通过组织国际论坛、专题研讨、联合研究，推动人才培养、青年交流、授课培训、AI4S 和成果转化，致力于搭建链接上海、中国和全球的人工智能治理与产学研协同平台，推动治理规则制定和强化治理能力建设，为构建具有广泛共识的全球治理框架、标准规范和相关行动指南贡献力量。

### • 技术创新战略研究中心

技术创新战略研究中心成立于 2024 年 8 月，该中心是一个跨学科的研究机构，旨在发挥复旦在文、理、生、医、工等方面的综合优势，结合产业创新需求，进行技术创新战略及创新理论的研究，跨越创新裂谷，培养技术创新研究专家。



## 国家与社会治理

### • 传播与国家治理研究中心 (中央网信办)

传播与国家治理研究中心成立于 2012 年，是国内第一家也是唯一一家以“传播与国家治理”为方向的研究机构，整合新闻传播学、经济学、政治学、计算机科学、社会学、法学、哲学等 7 大学科，以建设一流的新型高校智库为使命，围绕传播与国家治理相关重大课题开展系列研究，为国家参与全球治理、重大体制机制改革和政策运行提供全方位、战略性、前瞻性的决策咨询服务。中心立足现代传播体系与公共舆论研究的学科交汇点，在青年思想价值观、计算社会心态、互联网平台与 AI 治理等领域开展交叉学科融合创新研究，每年发布《互联网与国家治理发展报告（蓝皮书）》、举办传播与国家治理智库论坛。

<http://ccsgr.fudan.edu.cn>



## 国家与社会治理

### • 长三角一体化发展研究院（上海市教委）

长三角一体化发展研究院是上海市 30 家高校一类智库之一，也是长三角高校智库联盟成员单位。本着促进长三角一体化的宗旨，研究院以复旦大学的资源、人才为依托，立足上海，面向长三角地区经济社会发展需求，以国务院批准实施《长江三角洲地区区域规划》为契机，大力开展长三角一体化研究。



### • 国家建设研究中心（国家发展动力）

国家建设研究中心成立于 2011 年 7 月，国家建设研究中心以“国家治理”为研究对象，力图通过跨学科的研究，对中国发展实践及其重大理论做出总结，对中国经济社会发展中面临的重大战略问题做出回应，力争形成品牌性的学术成果、产品和活动，服务治国理政。

### • 沪港发展联合研究所

沪港发展联合研究所成立于 2001 年，由香港中文大学和复旦大学在两校经济、社会、政治、文化等多学科交叉基础上联合创办，是香港回归以后内地与香港重点大学最早成立的合作研究和交流机构，向政府部门和企业机构等提供咨政咨询建议，提升大学对政府决策的影响力，为香港和上海持续繁荣发展和社会和谐进步提供智力支持。

<http://www.cuhk.edu.hk/shkdi>



### • 公共绩效与信息化研究中心

成立于 2008 年 3 月。近年来主要运用大数据分析、云计算、移动互联网和人工智能等智能信息处理技术，开展政府绩效与社会治理方面的研究实践。探索互联网 + 社会治理的方式，有效利用大数据预测社会需求、预判社会问题、增进社会共识、提升社会治理智能化水平，实现从经验治理向数据治理、从被动响应型治理向主动预见性治理转变。

### • 社会科学数据研究中心

社会科学数据研究中心成立于 2011 年，致力于收集、整理和开发中国社会经济发展数据，为学者提供有最具竞争力的研究条件和数据服务，为学生提供更加坚实的社会科学调查方法和应用的训练，鼓励跨学科的研究，为复旦大学履行大学传承、记录文明的职责和成为“国家智库”提供重要和基础性的支撑。

## 可持续发展

### • 上海能源与碳中和战略研究院（上海市发改委）

上海能源与碳中和战略研究院成立于 2021 年 11 月 6 日，是在上海市发展与改革委员会支持和指导下、依托复旦大学建设的高水平战略智库。研究院将紧密对接国家、长三角和上海市在能源和双碳领域的重大战略需求，面向改革转型的重点难点领域，面向低碳发展的最前沿挑战，围绕双碳目标下转型路径的选择、政策机制的优化、转型风险的防控、市场体系的建设、区域和行业间的协同等问题，开展高水平政策和理论研究，助力政府更加有效地化解转型与改革矛盾，更好服务国家的绿色低碳发展，打造国内一流、具有国际影响力的高端智库。

### • 长江大保护理论与政策研究中心

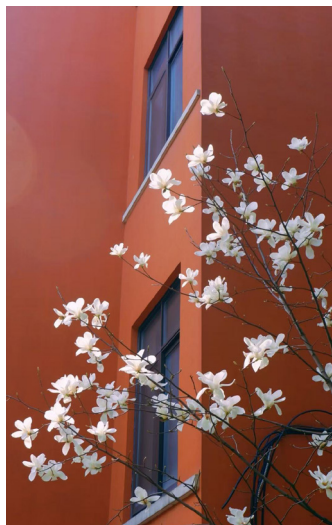
长江大保护理论与政策研究中心成立于 2022 年，为复旦大学和农业农村部长江办战略合作的智库研究平台，旨在围绕长江大保护战略和水域生态系统保护总要求，聚焦长江保护和长江十年禁渔前沿需求开展学科交叉研究，形成长江流域保护和政策研究智库交流平台，助力长江大保护和构建综合治理新体系。中心依托复旦发展研究院运行，结合理论与实践发挥相关成果政策影响力，提升科技成果转化率和对管理决策智力支撑作用。

### • 上海市生态环境治理政策模拟与评估重点实验室（上海市生态环境局）

实验室成立于 2021 年 8 月，围绕国家重大环境政策“落地”及上海环境治理的理论和制度创新、上海市环境治理绩效评估与政策机制、以特定生态环境问题为导向的协同治理等三大方向，发挥复旦大学综合学科优势及复旦规划建筑设计院生态环境分院和上海市环境科学研究院特色，从环境管理与环境经济学、环境政策评估与系统建模、生态环境规划与设计、双碳目标与低碳发展等多个领域开展学术研究与政策咨询，为上海市乃至长三角区域的高质量发展、高品质生活和高水平保护提供重要理论与实践支撑。

### • 可持续发展研究院

可持续发展研究院是复旦大学面向国家重大战略需求和全球可持续发展议程建设的校级战略平台。研究院坚持“问题导向、以人为本、超学科范式”，以服务学校“十五五”重点方向建设和可持续发展领域有组织科研为目标，着力发挥统筹组织、资源整合、机制创新和国际合作枢纽作用。研究院将以人类认知、价值与行为整合基础理论为方法引擎，围绕气候治理与双碳战略、能源低碳转型、超大城市治理、生态环境修复、全球南方 ESG 改革、科技伦理与人工智能治理等方向形成首批研究集群；并在此基础上，持续凝聚校内更多院系、平台和研究者，拓展可持续发展交叉研究共同体。研究院将构建科研、教育、行动、合作四位一体的 RE-CoP 功能体系，服务中国可持续发展自主知识体系建设，为后 2030 全球议程贡献复旦智慧和方案。



## 经济与产业

### · 消费市场大数据实验室（商务部）

实验室成立于2020年9月，由商务部、上海市商务委员会、上海市统计局共同授牌，旨在通过个人支付终端的大数据汇总和多源数据、多支付方式（银行卡、微信、支付宝）的计算融合，实现t+1天的实时跟踪。目前，实验室已做到线上线下、境外境内全维度消费的监测，成为全国在数字经济领域的一项先行先试，推进了数据技术和消费市场的深度融合应用，为推进消费提质升级、促进形成强大国内市场提供重要的决策支撑。



### · 金融研究中心

金融研究中心成立于2012年，充分利用金融学科的优势资源，发挥复旦大学金融学科群的整体学术效应，打造金融高端智库、成立中国金融家俱乐部、创造品牌金融工作室和扶持金融博士后流动站为特色，不断产生一批代表复旦的高质量和有影响力的学术论文，同时又能为国家重大的金融决策和上海国际金融中心建设提供专业化的评判和行之有效的政策建议。

<http://www.fdfrc.fudan.edu.cn>

#### · 复旦-ZEW中国经济景气指数

“复旦-ZEW中国经济景气指数”是金融研究中心的旗舰产品，是复旦大学金融研究中心携手德国欧洲经济研究中心(ZEW)，基于复旦大学金融研究中心的“中国经济调查(CEP)”数据，通过科学方法得到的经济景气预测值，形成未来3个月至1年的经济预测指数，力图准确预测中国经济金融形势的中、短期变化趋势，为我国货币政策的调控、产业政策的制定、金融市场对宏观经济走势的预期、实体经济对经济政策的反应等方面提供可靠的参考和依据。

### · 中国保险与社会安全研究中心

中国保险与社会安全研究中心是复旦大学整合保险学科资源于2013年成立的跨学科研究平台，中心旨在国家经济转型与国际化背景下研究各种保险与社会安全问题，推动我国保险学、社会安全、社会保障、灾害经济学、灾害风险管理研究的发展，结合我国多灾和巨灾的特殊国情，通过强化科研和加强交流等形式为国家经济建设发展提供必要的学术支撑和政策建议。

<http://www.insurance.fudan.edu.cn>

### · 长江经济带发展研究院（上海市合作交流办）

长江经济带发展研究院由上海市人民政府和合作交流办公室与复旦大学联合成立，旨在贯彻“一带一路”、长江经济带建设等国家重大发展战略，以“政产学研用”一体化的协同创新模式，致力于打造适合国家发展需求、推进长江经济带建设、加快全流域产业和企业协同发展的高端智库平台。

### · 新兴产业与金融安全战略研究中心

新兴产业与金融安全战略研究中心成立于2026年5月，旨在服务国家新兴产业和金融安全战略需求，应对国际竞争环境下新兴产业链风险、供应链风险和金融风险挑战。该中心突出跨学科前沿研究特色，聚焦实体产业（特别是新兴产业）与金融体系的耦合风险，致力于系统开展前瞻性研究。中心将重点攻关新兴产业布局效率及风险评估、供应链金融风险、新兴产业出海风险评估等核心课题，构建前沿理论体系与风险评估模型，培育复合型高端战略人才，并搭建高水平国际合作与交流平台。

## • 中华文明国际研究中心

复旦大学中华文明国际研究中心成立于 2012 年 3 月 9 日，是以复旦大学人文学科为基础搭建的国际交流学术平台。中心旨在依托复旦深厚的人文学术资源，通过“请进来”的方式，推动中国学术和文化“走出去”，积极推进国际学术界对中华文明的研究，传播中华文化，促进文明间的交流与对话。

<http://icscc.fudan.edu.cn>

## • 中华文明访问学者项目

为推动国内外学术理念和方法的融合，中心每年为国外优秀中青年中国学研究者提供访学机会。访问学者计划于 2012 年 4 月正式启动，常年接受申请。项目实施以来，已有近百名学者通过中心学术评审并参与访学研究，与国内学者合办工作坊。中心设立“复旦中华文明研究专刊”，选取部分访问学者工作坊的优秀成果结集出版，形成具有持续影响力的学术出版系列。

## • 中德莱布尼茨论坛

中德莱布尼茨论坛由复旦大学与汉堡大学共同主办，由中华文明国际研究中心和汉堡大学汉学系承办，旨在发挥双方在人文社会科学方面的研究力量，促进上海与汉堡的友好城市关系，建立常态化交流平台，就双方共同关心的历史、文化、经济、社会等问题展开交流。该论坛自 2013 年起每两年举办一轮，每轮在中国上海市和德国汉堡市各举行一次。

## • 高师人文合作项目

中华文明国际研究中心与巴黎高等师范学院文化迁变与传播研究中心自 2014 年签订合作协议起，开展以跨学科、跨文化为特征的人文学科多向度交流合作，合作领域涵盖文明对话（学者互访、双边研讨会）、人文研究、人才培养、学术出版等。其中，“复旦大学 - 巴黎高师人文硕士班”招收多届学生，已培养、遴选多位优秀硕士研究生赴法攻读博士学位，在人才培养与学术交流方面取得了积极成效，为中法人文研究与青年学者发展搭建了稳定的平台。

## • 数字文化保护与旅游数据智能计算重点实验室（文旅部）

实验室成立于 2021 年 12 月，由国务院文化和旅游部批准成立。实验室充分发挥复旦大学的综合性和交叉学科优势，整合计算机科学技术学院、旅游学系和发展研究院的优势资源，聚焦于数字文化权益保护、旅游数据精准分析等文旅信息智能计算的前沿科学技术研究，利用人工智能对文旅信息内在价值进行认知、保护、评价和推广，实现对智慧文旅建设的深度赋能。此外，实验室还致力于培养国家需要的文理交叉复合型人才，结合文旅产业发展数字化与智能化的应用，为国家和地方文旅产业发展提供决策支撑。

## • 当代中国社会生活资料中心

当代中国社会生活资料中心成立于 2011 年，搜集、整理新中国成立以来各种社会生活资料，致力于中国当代历史资料的保存和研究。经过十年的努力，中心从不同省份搜集 300 多批社会生活类资料，馆藏资料已在全国同类型机构中名列前茅。在法国高等社会科学院的支持下，编辑完成了电子出版物《中国田野调查——张乐天联民村数据库》（<http://www.zltfieldwork.com>）。中心与复旦大学图书馆合作建成“当代中国社会生活资料数据库”（<https://chinalife.fudan.edu.cn/>），该数据库也是复旦大学人文社会科学数据研究所的组成资源。中心与复旦大学图书馆合作发起“当代中国社会生活资料共建共享联盟”，吸引海内外 20 多所一流大学图书馆或研究机构参加，共同建设和分享学术资源。

## 统筹支撑机构

### • 国家发展与智能治理综合实验室（教育部）

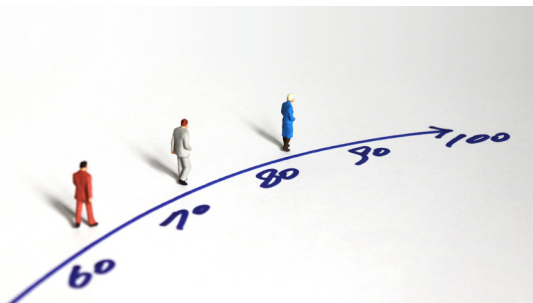
实验室成立于2022年，是首批教育部哲学社会科学重点实验室。实验室建设的核心目标是通过面向国家现代化发展进程中强化治理能力与治理体系的迫切需求。瞄准社会科学智能计算的学术前沿，立足复旦大学哲学社会科学雄厚的理论和政策研究基础，发挥理工医多学科交叉的综合性大学优势，打造顶尖创新团队，服务国家重大战略，推动学科融合创新。实验室的研究方向主要包括：全球治理与发展研判、长三角区域风险治理与决策和中国智慧的智能传播。实验室在强化建设数据平台和仿真模拟系统的同时，积极加强学理研究，为全球治理领域的国家战略提供最恰当的技术支撑。此外，实验室还通过模拟仿真预演，发挥解释规律、提出学术理论和阐明发展道路的作用，为国家制定全球治理领域的各项方针政策等各项工作提供科学理论支撑。



### • 网络空间国际治理研究基地（中央网信办）

复旦大学网络空间国际治理研究基地（简称“基地”）是国家互联网信息办公室和教育部于2018年7月授牌的第一批网络空间国际治理研究基地之一，目前已正式进入实体化运行建设，依托复旦发展研究院孵化，复旦发展研究院、复旦国际关系与公共事务学院沈逸教授担任基地主任。未来，基地将凝练重点研究方向，组建业界领先的官产学研协作网络，拓展国际合作的广度和深度，力争在相关战略研究与技术创新领域实现重大突破，成为前沿可信赖的国际化智库平台，为复旦相关学科的建设提供特色成果，成为复旦“新文科”、“新工科”融合建设典型。

### • 老龄研究院（教育部）



老龄研究院成立于2021年8月，为我国高校中第一家老龄研究实体机构。老龄研究院重点整合复旦大学社会科学各学科资源，联合人文学科、理工学科、医科及公共卫生等学术力量，主要围绕老龄社会治理研究、银发经济发展研究、老龄伦理与文化研究、老龄健康及康养研究、老龄国别研究等五个领域开展工作，并建设老龄心理与行为科学实验室，集科学研究、决策咨询、

人才培养、交叉学科培育、政—产—学—研促进等多功能于一体，旨在打造“国内领先，国际知名”的老龄研究平台和跨学科团队，推动形成老龄社会治理的“中国方案”，并向世界传播应对人口老龄化的“中国智慧”。

## • 人民城市研究院（上海市委宣传部）

人民城市研究院成立于2025年1月，是在上海市委宣传部统筹领导下，依托复旦大学成立的研究机构。研究院广泛凝聚复旦大学相关学科的科研力量，动员全市乃至全国相关研究力量，将研究宣传践行人民城市理念作为根本任务，以构建人民城市理论体系、走出中国特色城市发展道路、打造中国特色城市学三位一体的目标为价值追求，在理论研究、实践创新、学科建设、课程开发等领域整体谋划、系统布局、重点突破，坚持目标导向和结果导向相统一，为学校在服务上海践行人民城市建设新使命、推进中国式现代化中充分发挥龙头带动和示范引领作用贡献力量。



## • 复旦－阿拉伯全球发展与治理研究中心

2023年10月28日，复旦－阿拉伯全球发展与治理研究中心在首届“中国－阿拉伯全球发展与治理论坛”上宣布成立。该中心是复旦大学与阿拉伯大学协会联合设立的国际研究中心，是阿拉伯国家联盟秘书处重点支持的复旦大学对阿合作项目。该中心将致力于推进双方学者交流，组织学术、文化以及社会活动，促进并支持联合科研、发表以及公共服务，推动开展中阿之间的学位与非学位学生交流与合作，开展专业人员培训等。

## • 复旦－阿盟秘书处全球领导力发展中心

复旦－阿盟秘书处全球领导力研究中心是由复旦大学与阿拉伯国家联盟秘书处共同设立的国际研究机构，是双方战略合作的重要平台。中心聚焦中阿未来全球领导力研究，积极回应全球国际组织“向东走”的发展趋势。通过深化与阿盟的全方位合作，中心致力于探索大学与国际组织合作的新模式，围绕全球领导力、人力资源、人才流动、国际组织等重点方向，持续开展高水平研究与交流活动。



# 国际合作

## 海外中国研究中心

复旦发展研究院与美国加州大学和挪威奥斯陆大学分别合作成立了中国研究中心。海外中心旨在以学术交流的形式，在国际平台上建立认识中国社会、了解中国发展的窗口，并让中国更早地获得中立、客观与真

实的来自国际学术界的的声音；同时以海外中心为平台，积极开拓与海外优秀高校的合作，培养新一代对将来有影响的海外“中国问题”专家，吸引更多的海外学生到复旦以及中国其他高校留学。



### 复旦 - 加大当代中国研究中心

成立于 2012 年，由复旦大学与美国加州大学共建

### 复旦 - 欧洲中国研究中心

2013-2021 年，由复旦大学与丹麦哥本哈根大学共建；  
2021 年起，由复旦大学与挪威奥斯陆大学共建



## 全球青年学者论坛

“全球青年学者论坛”始于 2014 年，是复旦发展研究院与“复旦 - UC 当代中国研究中心”发起举办的年度论坛，同时也是上海论坛的预热论坛。论坛旨在为全球范围内研究现当代中国社会、政治与经济问题的青年学者提供交流与成长平台，推动海外中国问题研究。



# 国际联盟

## > 复旦 - 拉美大学联盟



复旦 - 拉美大学联盟成立于 2017 年，是复旦大学与拉丁美洲著名大学间交流与合作的平台。联盟协助拓展长期合作，包括但不限于学术会议、教师交流、研究合作和年度会议。这一平台有望加强相互了解、激发思想、传播观点、树立声誉。

### • 创始成员高校

- 复旦大学（中国）
- 布宜诺斯艾利斯大学（阿根廷）
- 拉普拉塔国立大学（阿根廷）
- 圣保罗大学（巴西）
- 坎皮纳斯州立大学（巴西）
- 智利大学（智利）
- 智利天主教大学（智利）
- 安第斯大学（哥伦比亚）
- 罗萨里奥大学（哥伦比亚）
- 墨西哥国立自治大学（墨西哥）
- 蒙特雷科技大学（墨西哥）
- 圣马尔科斯国立大学（秘鲁）
- ESAN 大学（秘鲁）

### • 成员高校

- 秘鲁天主教大学（秘鲁）
- 共和国大学（乌拉圭）
- 国立滨海大学（阿根廷）

### • 伙伴高校

- 拉丁美洲社会科学学院（阿根廷）
- 太平洋大学（秘鲁）



## > 金砖国家大学联盟



金砖国家大学联盟是金砖国家大学间进行双边和多边往来的平台，是推进金砖国家教育合作和人文交流的重要机制，是服务金砖国家政策研究的国际智库。从2019年1月起，复旦大学作为金砖国家大学联盟秘书处，具体工作由发展研究院金砖国家研究中心承担，进一步推动金砖国家大学联盟的工作。

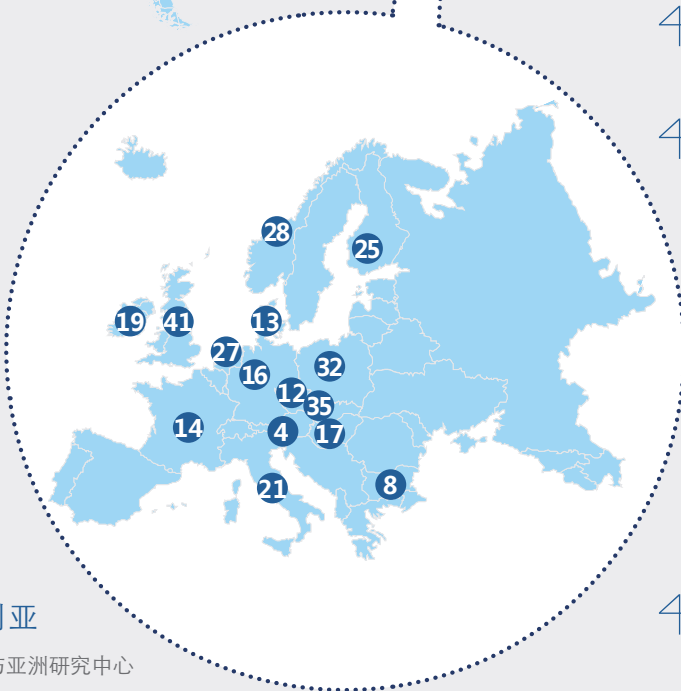
## > 国际智库中心

复旦大学国际智库中心成立于2017年5月。中心依托复旦发展研究院建立，将进一步发展海外中国中心，构建全球智库网络、广泛吸收海内外访问学者、逐步创设各国各领域间的人文对话机制，从而实现中国发展和全球治理等重大问题的多边交互、打造具有国际影响力的国际智库合作和全球人文社科国际对话平台。



## 国际合作网络

- 1/ 阿富汗  
阿富汗外交部战略研究中心
- 2/ 阿根廷  
阿根廷布宜诺斯艾利斯大学  
阿根廷拉普拉塔国立大学  
拉丁美洲社会科学学院
- 3/ 澳大利亚  
澳大利亚亚洲-太平洋研究所  
悉尼大学
- 4/ 奥地利  
维也纳国际系统应用分析研究所
- 5/ 阿塞拜疆  
阿塞拜疆总统战略研究中心
- 6/ 孟加拉  
孟加拉贾罕吉尔纳加尔大学  
孟加拉国安全与发展研究中心
- 7/ 巴西  
巴西瓦加斯基金会  
巴西圣保罗大学  
巴西坎皮纳斯州立大学  
巴中经贸交流中心
- 8/ 保加利亚  
保加利亚科学院经济研究所
- 9/ 缅甸  
缅甸战略与国际研究中心
- 10/ 智利  
智利大学  
智利天主教大学
- 11/ 哥伦比亚  
哥伦比亚安第斯大学  
哥伦比亚罗萨里奥大学
- 12/ 捷克  
捷克孟德尔大学
- 13/ 丹麦  
哥本哈根北欧亚洲研究中心  
丹麦国际问题研究所  
丹麦技术科技研究院
- 14/ 法国  
法国巴黎政治学院  
巴黎高师“文化迁变与传播研究中心”  
法国国际关系研究所亚洲中心
- 15/ 格鲁吉亚  
格鲁吉亚高加索大学
- 16/ 德国  
德国欧洲经济研究中心 (ZEW)  
杜伊斯堡-埃森大学东亚研究所  
德国汉堡大学  
德国全球公共政策研究所 (GPPI)
- 17/ 匈牙利  
匈牙利中央银行  
匈牙利罗兰大学  
匈牙利考文纽斯大学
- 18/ 印度  
印度 Gateway House  
印度德里中国研究所  
印度贾瓦哈拉尔·尼赫鲁大学  
印度和平与冲突研究所  
印度金德尔全球大学
- 19/ 爱尔兰  
爱尔兰国际与欧洲事务研究所
- 20/ 以色列  
中以学术交流促进协会
- 21/ 意大利  
意大利政治经济与社会研究所  
意大利国际问题研究中心
- 22/ 日本  
日本亚洲经济研究所
- 23/ 哈萨克斯坦  
哈萨克斯坦纳扎尔巴耶夫大学
- 24/ 韩国  
韩国崔钟贤学术院  
韩国高等教育财团
- 25/ 拉脱维亚  
拉脱维亚国际事务研究所
- 26/ 墨西哥  
墨西哥蒙特雷科技大学  
墨西哥国立自治大学
- 27/ 荷兰  
荷兰莱顿大学  
荷兰国际亚洲研究所
- 28/ 挪威  
奥斯陆大学  
挪威国际气候与环境变化研究中心
- 29/ 巴基斯坦  
巴基斯坦伊斯兰堡政策研究所
- 30/ 秘鲁  
秘鲁圣马尔科斯国立大学  
秘鲁 ESAN 大学  
秘鲁天主教大学  
秘鲁太平洋大学
- 31/ 菲律宾  
菲律宾大学亚洲中心
- 32/ 波兰  
波兰国际事务研究所  
波兰亚洲研究中心  
波兰国家科学院
- 33/ 俄罗斯  
俄罗斯世界经济和国际关系研究所  
俄罗斯金砖国家研究国家委员会  
俄罗斯高等经济学院欧洲与国际研究中心
- 34/ 新加坡  
新加坡国立大学东亚研究所
- 35/ 斯洛伐克  
斯洛伐克亚洲研究所
- 36/ 南非  
南非斯坦陵布什大学  
南非全球对话研究所  
南非人文科学研究理事会 (HSRC)
- 37/ 瑞典  
瑞典科研与教育国际合作基金 &  
瑞典安全与发展问题研究院
- 38/ 哥斯达黎加  
中美洲公共管理学院



39/ 叙 利亚  
中国与亚洲研究中心

40/ 土 耳 其  
土耳其卡迪尔哈斯大学

41/ 英 国  
英国国际战略研究所

42/ 美 国  
美国彼得森国际经济研究所 (PIIE)  
全球冲突与合作研究所  
加州大学圣地亚哥分校 “21 世纪中国项目”  
加州大学洛杉矶分校中国研究中心  
布鲁金斯学会  
圣路易斯华盛顿大学老年研究中心  
哈佛大学定量社会科学研究所  
美国校际社会科学数据共享联盟  
哈佛大学燕京学社  
哈佛大学费正清中国研究中心  
密歇根大学中国研究中心  
美国亚洲协会  
国际人文学术联盟

43/ 越 南  
越南社会科学翰林院

44/ 国际组织  
北欧部长理事会  
金砖国家新开发银行

# 成果产品

## ■ 复旦发展研究院智库丛书系列

- “来自复旦发展研究院的报告”系列
- “发展 治理 安全”系列
- “全球思想版图”系列
- “中美友好互信计划”系列
- “拉美大学联盟”系列
- “上海论坛”系列
- “智库译丛”系列



## ■ 复旦智库报告系列

- 世界系列
- 中国系列
- 长三角上海系列
- 未来系列
- 国家发展动力系列

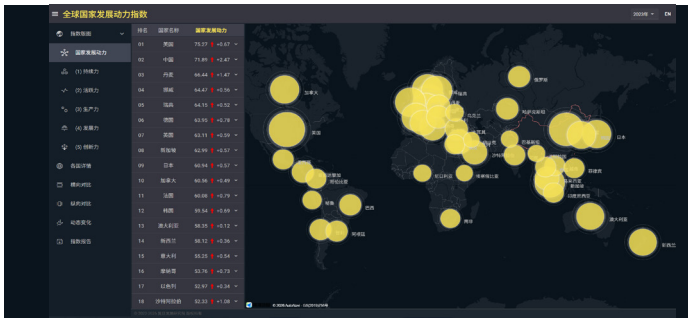


### ■ 国家发展动力系列

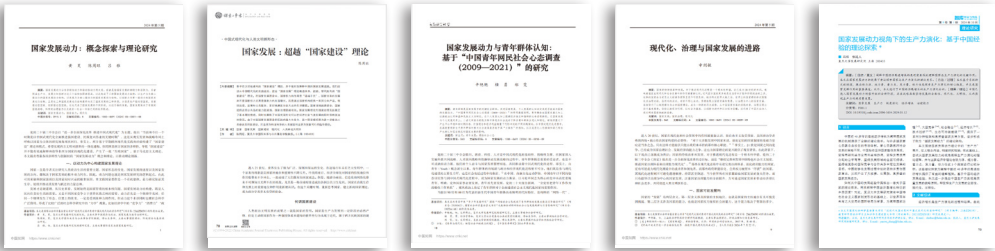
- 国家发展动力论丛



- “全球国家发展动力指数”网站 (<https://sdd.fudan.edu.cn/>)



- “国家发展动力”标志性论文



- “国家发展动力”季刊



- 媒体报道



**阐释国家发展之“力” 复旦发展研究院发布系列研究成果**  
 浏览量: 90.0万  
 来源: 新华社

新华社客户端上海10月16日电(记者 吴振东)一个国家向前发展,背后有哪些“力”在起作用?面对百年未有之大变局,中国发展还需何种“力”?复旦发展研究院15日发布“国家发展动力”课题研究成果,包括了上述问题的创造性回答。



**Theory offers new way to analyze country's development**  
 By XING Yi in Shanghai | chinanews.com | Updated Oct 16, 2021

The Fudan Development Institute on Friday published a report on the theory of national development impetus, which provided a new framework to examine the elements in a country's development process.

Huang Hao, deputy director of the institute, explained the report in a seminar in Shanghai, which was attended by the Party chief, president and many senior scholars of Fudan University to mark the 28th anniversary of the institute.

- “国家发展动力”系列报告

#### (1) 理论系列



#### (3) 国别系列



#### (2) 指数系列



#### (4) 垂域研究



- “国家发展动力”本科生课程



### ■ 智库动态系列

- 中国观
- 高校哲学社会科学学术服务中心工作简报

- 高校哲学社会科学自主知识体系建设战略咨询委员会委员动态
- 复旦大学智库简报
- 复旦发展研究院学术简报



### ■ 决策咨询专报系列

- 复旦智库观点快报
- 高校哲学社会科学学术服务中心专报
- 全球人工职能治理创新中心专报



### ■ 评估 / 指数系列

- 复旦-ZEW 经济景气指数
- 《长江十年禁渔中期评估》系列报告
- 上海消费市场大数据蓝皮书
- 全国文化创意产品开发试点成效评估
- 企业创新税收指数
- 保险系列报告
- 中国地方政府数据开放报告解读
- 长江经济带复旦银联城市消费活力指数
- 长江经济带空港指数
- 长三角一体化评估





## 成果转化平台

包括大型论坛、党政合作与服务、机构合作、媒体战略合作等。

### ■ 大型论坛



#### 上海论坛



围绕“后疫情时代的文明：发展·治理·安全”主题，搭建“学界、政界、商界”三方交流互动的平台

上海论坛是目前在上海举办的最具国际影响力的品牌论坛之一。论坛创始于2005年，由复旦大学和崔钟贤学术院主办，复旦发展研究院承办。每年5月，来自全球六十多个国家的六百余名嘉宾齐聚上海参加年会。2017至2020年，论坛主题为“全球治理与亚洲”。随着近年来世界局势和亚洲影响力的变化以及新冠肺炎疫情对全球未来发展的影响，论坛与时俱进，将“后疫情时代的文明：发展·治理·安全”定为今后论坛聚焦的主题。



## 中国大学智库论坛



咨政、启民、育人，打造世界知名、国内一流的综合性决策咨询论坛

中国大学智库论坛创始于 2014 年，由教育部和上海市人民政府指导，由中国大学智库论坛秘书处主办。论坛以“立足中国、面向世界”为价值追求，致力于打造中国大学智库思想的创造平台、智库优秀成果的传播平台、高端智库人才的聚合平台、智库研究与决策需求的对接平台，整体推进中国大学学科学术能力和国际影响力的提升。

## 上海智库论坛

发挥上海市重点智库引领示范作用，  
打响“上海文化”智库品牌

上海智库论坛由上海市哲学社会科学规划办公室指导，上海市重点智库承办，以服务党和国家工作大局、服务党委政府决策为核心使命，聚焦中央和市委重大决策需求，发挥智库以专业研究提供高质量思想产品的重要作用，为上海加快建设具有世界影响力的社会主义现代化国际大都市提供智力支撑。首届“上海智库论坛”于 2021 年 8 月举行，由复旦发展研究院主办。



## ■ 党政合作与服务

发展研究院与国家部委、地方政府及职能部门长期保持良好关系和有效互动：一是在经济社会发展、公共外交、城市治理、气候变化、数据安全、消费监测等领域建立深度合作，以共建中心、共办论坛、承担课题、提供政策建议报告等形式全方位协同发展；二是定期参与政府部门的咨询会，对接需求、精准服务；三是通过“旋转门”，引进实务型人才，培养研究型人才，输送综合型人才。



## ■ 历年媒体战略合作伙伴



# 纳贤·征文

## 博士后

### 复旦发展研究院招聘博士后研究人员

复旦发展研究院博士后工作站，不定期面向全国招收综合研究中国区域发展和国家整体建设的博士后研究人员。详细招募启事敬请关注官方网站 (<http://fddi.fudan.edu.cn>)。以下信息仅供参考：

#### 招收条件

1. 品学兼优，身体健康，无不良记录；
2. 具有（或即将具有）国内外知名高校经济学、金融学、管理学、社会学、政治学等学科的博士学位之一，获得博士学位3年以内、或即将毕业的博士研究生，以及从其他博士后科研流动站（工作站）出站的博士后研究人员，年龄35岁以下；
3. 具有中华人民共和国国籍；
4. 具备全日制进站工作条件，原则上不招收在职研究人员；
5. 接受全日制坐班工作，并愿意承担研究院的研究任务。

#### 相关福利待遇

1. 博士后研究人员进站后，薪酬待遇参照国家和复旦大学的相关标准，并给予必要的科研活动启动经费，参与研究项目者按规定发放一定的劳务报酬；
  2. 提供良好的职业发展空间，表现优异者有机会进入复旦发展研究院工作；
  3. 户口迁入、住房和子女入学等按照复旦大学有关规定执行；
  4. 条件合格的博士后可以申请学校或上海市“超博计划”。
- 超级博士后要求：申请人须为海内外高水平大学 / 学科的优秀博士 / 博士毕业生，并具备突出的科研成果。

热忱欢迎海内外优秀博士到复旦发展研究院从事博士后研究工作！

#### 联系方式

地 址：上海市邯郸路 220 号复旦大学智库楼

邮 编：200433

联 系 人：沈老师

联系电话：86-21-55664231

电子邮件：[fddihr@fudan.edu.cn](mailto:fddihr@fudan.edu.cn)

## 上海论坛圆桌申办向全球开放

上海论坛是目前在上海举办的最具国际影响力的品牌论坛之一，创始于 2005 年，“后疫情时代的文明：发展·治理·安全”为论坛长期聚焦的主题。

上海论坛面向全球高校、研究机构、智库、企业等组织开放圆桌 / 子论坛申请，与国际知名机构合作或与复旦大学院系研究所等机构合作承办者优先。

有意向承办者可以通过邮件洽询合作事宜。上海论坛期待您的加盟！

上海论坛组织委员会秘书处

电子邮箱：shanghaiforum@fudan.edu.cn

官方网址：www.shanghaiforum.fudan.edu.cn

---

## 《复旦人文社会科学论丛》年长期征稿启事

《复旦人文社会科学论丛》（Fudan Journal of the Humanities and Social Sciences）为复旦大学主办的学术刊物。2014 年起，FJHSS 成为世界著名出版社施普林格（Springer）旗下的全英文的人文社会科学综合性学术季刊，由施普林格负责全球市场推广和订阅发行，并通过其在线数据库向全球发行。《论丛》每期出版人文和社会科学各类专题、学术论文、书评等栏目。旨在为中外学术界提供学术交流平台，推动中国人文和社会科学走向世界，同时为推动我国人文和社会科学学科发展和“创双一流”的历史使命服务。

### 征稿要求

1. 学术创新，言之有物的学术研究，范围包括人文与社会科学学科领域前沿性、基础理论性各类学术文章，尤其欢迎针对中国政治、经济、社会、法律、文化、历史、外交和国际关系、军事、环境、国家和地方发展政策和治理等重要理论和实践课题进行跨学科或专业性深度研究的英文文章。
2. 投稿必须是英文原创，不接受从已发表的中文文章翻译而来的英文文章。
3. 投稿字数，论文在 6000-10000 词左右，书评在 2000-2500 词左右，语言流畅，符合英文行文规范。
4. 其他问题可参加本刊网站的投稿须知。

### 投稿须知

1. 网络投稿地址为施普林格 EM 平台 <http://www.editorialmanager.com/fdhs/default.aspx>，请按照网站要求注册用户名并提供所要求的信息。
2. 请勿一稿多投。
3. 允许稿件向其他刊物或渠道投送，录用意见一月内给出。

### 联系方式

联系人：柏 栎

联系电话：021-55665220, 13918554299

电子邮件：bailli@fudan.edu.cn

## 《国家发展动力》评析征稿项目

自“国家发展”这一概念诞生以来，世界各国都在为生存、发展和繁荣而携手合作。国家发展动力是生产力和生产关系相互作用的结果，是国家生存、发展、壮大的力量，也是继续推动国家发展的方针和战略，对于克服我们所面临的挑战具有重要意义。为此，复旦发展研究院 (FDDI) 开展了“国家发展动力”的创新研究，并发布了一系列相关报告。

**为补充和丰富国家发展动力的相关研究，我院诚邀各国各领域专家提供宝贵意见和见解：**

1. 推荐与国家发展动力主题相关的文章和书籍
2. 撰写相关领域文章或书籍的评析

### 评析要求

被评析的文章或书籍应着眼于国家发展问题，包括但不限于国家发展的历史、现状或前景、数字转型、科技创新、城市研究、青年研究、碳达峰与碳中和、经济、文化与文明、社会价值、教育等与国家发展相关的议题。

- 被评析的研究论文或者书籍章节的字数应大约为 5000 到 10000 字，包括参考文献和脚注。
- 评析中英文皆可。中文字数应在 4000 - 6000 字之间，英文字数应在 1000 - 3000 字之间，并请另外附上摘要。

- 评析内容包括对原文观点的总结、可取和不足之处，以及对国家未来发展的建议。

被接收后的评析文章将被刊登在 *FDDI* 的季度内部期刊上，并提供稿酬。

### 投稿须知

1. 请按照网站要求注册用户名并提供所要求的信息。
2. 请勿一稿多投。
3. 允许稿件向其他刊物或渠道投送，录用意见一月内给出。

### 联系方式

电子邮件: [fdifudan@fudan.edu.cn](mailto:fdifudan@fudan.edu.cn)

# 地图



- 党政办公室  
021-55664665
- 智库成果和信息报送办公室  
021-65643717
- 博士后工作站  
021-55664231
- 智库规划和管理办公室  
021-55665596
- 国际合作和重大活动办公室  
021-65642871

## 特别鸣谢



金光纸业



韩国高等教育财团



韩国崔钟贤学术院



丰实资本



中宏保险



## 复旦发展研究院

地址：上海市邯郸路 220 号复旦大学智库楼

邮编：200433

电话：86-21-55670203

传真：86-21-55670203

电子邮箱：fdifudan@fudan.edu.cn

网址：<http://fdi.fudan.edu.cn>



第 16 版 2026 年第 1 次印刷